



**między  
innymi**

**Warsztaty  
edukacji  
międzykulturowej  
dla studentek  
i studentów**

## SPIS TREŚCI

- **Kontekst projektu „Między Innymi”** **3**
- **Koncepcja warsztatów** **5**
- **Warunki uczestnictwa uczelni w projekcie** **15**
- **Kompetencje rozwijane przez studentów i studentki** **17**
- **Korzyści dla uczelni biorącej udział w projekcie** **21**
- **Noty o organizatorach** **23**
- **Kontakt** **24**



# Kontekst projektu „Między Innymi”

**D**zisiejszy świat wypełniają różnorodność, mobilność i zmiana. Podróże, emigracja zarobkowa, studia za granicą, kontakt z imigrantami, praca w międzynarodowych korporacjach, rosnące możliwości uczestniczenia w praktykach, stażach czy projektach międzykulturowych – wszystko to sprawia, że kompetencje międzykulturowe, rozumiane jako połączenie wiedzy nt. różnic kulturowych i ich wpływu na zachowanie, umiejętności nawiązywania i budowania pozytywnych relacji międzykulturowych, jak również postawa tolerancji dla niejednoznaczności i ciekawość poznawcza stają się coraz bardziej pożądane. Jednocześnie wizja Europy i Europejczyka przyszłości nakreślona w dokumencie „**EUROPA 2020. Strategia na rzecz inteligentnego i zrównoważonego rozwoju sprzyjającego włączeniu społecznemu**”<sup>1</sup> pokazuje, że aby sprostać wymogom szybko zmieniającego się świata i rynku pracy, od młodych ludzi wymagane będą elastyczność, mobilność, ciągłe podnoszenie własnych kwalifikacji i rozwój kompetencji.

**Fundacja Rozwoju Systemu Edukacji – Narodowa Agencja Programu Erasmus+ Młodzież** oraz **Polsko-Niemiecka Współpraca Młodzieży** przedstawiają, opracowany wspólnie, cykl warsztatów edukacji międzykulturowej dla studentek i studentów pedagogiki i kierunków pokrewnych. Jest to pierwszy w Polsce, **innowacyjny projekt edukacyjny łączący w sobie założenia, podejście i metody edukacji pozaformalnej z edukacją formalną**, jak również pierwszy wspólny projekt realizowany przez największe i najbardziej doświadczone w Polsce instytucje wspierające realizację projektów międzykulturowych: **Fundację Rozwoju Systemu Edukacji i Polsko-Niemiecką Współpracę Młodzieży**. Projekt ten cieszy się już od 7 lat dużym zainteresowaniem wielu polskich uczelni.

1 [http://ec.europa.eu/europe2020/index\\_pl.htm](http://ec.europa.eu/europe2020/index_pl.htm)



# Koncepcja warsztatów

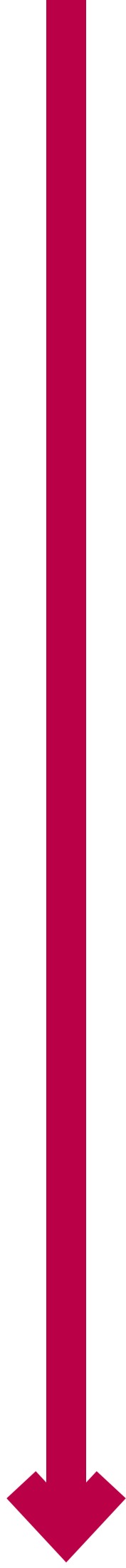
**K**onceptcja warsztatów została przygotowana przez Zespół Trenerski projektu „Między Innymi” składający się z doświadczonych trenerek i trenerów, coachów oraz psycholożek i psychologów międzykulturowych, mających wieloletnią praktykę w pracy z młodzieżą z Polski i z zagranicy, jak również osobiste doświadczenia życia i pracy w innej kulturze (profile osób prowadzących znajdują się na stronie projektu: [www.miedzyinnymi.org.pl/trenerzy/](http://www.miedzyinnymi.org.pl/trenerzy/) ).

Konceptcja jest rezultatem wieloletnich doświadczeń szkoleniowych członkiń i członków naszego zespołu, a także analizy najnowszych trendów w edukacji formalnej i pozaformalnej oraz dokumentów Komisji Europejskiej dotyczących strategii rozwoju Europy.

## **CEL OGÓLNY WARSZTATÓW**

**rozwinięcie przez studentki i studentów kompetencji międzykulturowej rozumianej jako:**

- **wiedza dotycząca różnic kulturowych i ich wpływu na zachowanie**
- **umiejętność nawiązywania i budowania pozytywnych relacji międzykulturowych**
- **postawa tolerancji dla niejednoznaczności i ciekawość poznawcza**
- **przygotowanie studentek i studentów pedagogiki oraz kierunków pokrewnych do roli multiplikatorów wiedzy i postaw związanych z edukacją międzykulturową wśród różnych grup dzieci i młodzieży.**



Warsztaty prowadzone są **metodami edukacji pozaformalnej**, dzięki którym osoby uczestniczące mogą w bezpiecznej przestrzeni uczyć się w oparciu o doświadczenie i towarzyszącą mu refleksję. Wśród metod znajdują się m.in.: praca w mniejszych grupach czy parach, symulacje, dyskusje, gry, prezentacje czy analiza filmów.

## PROFIL UCZESTNICZEK I UCZESTNIKÓW

studentki i studenci pedagogiki i kierunków ze specjalizacją nauczycielską, animacji i kultury oraz resocjalizacji i andragogiki, czyli osoby, które w przyszłości mogą pracować z dziećmi i/lub dorosłymi obco-krajowcami, czy z Polakami pracującymi na styku kultur.

## STRUKTURA WARSZTATÓW

ma charakter modułowy, pozwalający na komponowanie i dostosowanie programu warsztatów do potrzeb i zainteresowań osób biorących w nich udział. Składa się na nią ośmiogodzinny „moduł podstawowy” (baza dla dalszych warsztatów) oraz „moduły komplementarne” poszerzające i ugruntowujące wiedzę o kolejne aspekty i zagadnienia związane z edukacją międzykulturową. **Każdy warsztat prowadzony jest przez parę trenerską.**





## MODUŁ PODSTAWOWY

### Wstęp do edukacji międzykulturowej:

- Wyjaśnienie pojęć takich jak „kultura”, „wielokulturowość” „międzykulturowość” i „edukacja międzykulturowa”
- Zrozumienie zjawisk występujących na styku kultur takich jak: różnice międzykulturowe, stereotypy czy uprzedzenia oraz poznanie strategii radzenia sobie z nimi
- Poznanie możliwości realizacji projektów międzykulturowych z wykorzystaniem środków Polsko-Niemieckiej Współpracy Młodzieży i programu „Erasmus+ Młodzież”

**Uwaga! Uczestnictwo w module podstawowym jest warunkiem koniecznym do skorzystania z oferty modułów komplementarnych.**



**Czas trwania: 8 godzin dydaktycznych**

## MODUŁY KOMPLEMENTARNE

1

### **W międzykulturowej klasie – rozwijanie kompetencji osób pracujących z młodzieżą szkolną:**

- Poznanie specyfiki pracy w międzykulturowej klasie
- Pokazanie roli nauczycielki/a jako „doceniającej/go i uwrażliwiającej/go na różnorodność”
- Rozwijanie umiejętności koniecznych do pracy z dziećmi migrantów oraz dziećmi polskimi powracającymi z migracji
- Analiza najbardziej typowych trudności pojawiających się w międzykulturowej klasie oraz strategii zapobiegania im/ radzenia sobie z nimi
- Szersze omówienie możliwości realizacji projektów międzykulturowych z wykorzystaniem środków Polsko-Niemieckiej Współpracy Młodzieży oraz programu Erasmus+ Młodzież

L

**Czas trwania:** 8 godzin dydaktycznych

## Praca w zespole międzykulturowym:

- Analiza specyfiki pracy w zespole międzykulturowym
- Pogłębienie wiedzy nt. wymiarów kultury, stereotypów i uprzedzeń oraz zrozumienie ich wpływu na współpracę międzykulturową
- Doskonalenie umiejętności radzenia sobie z nieporozumieniami i trudnymi sytuacjami występującymi podczas współprac w zespole międzykulturowym
- Poznanie korzyści wynikających z różnorodności zespołu międzykulturowego

L

**Czas trwania:** 8 godzin dydaktycznych

## **Stereotypy – wpływ na relacje międzykulturowe:**

- Zdobyć wiedzę na temat tego czym są, jak powstają i czym cechują się stereotypy
- Analiza roli stereotypów w życiu człowieka oraz sposobów przeciwdziałania ich negatywnym konsekwencjom
- Omówienie różnicy między stereotypem, uprzedzeniem i dyskryminacją
- Pokazanie procesu przejścia od stereotypu do uprzedzenia, a następnie do dyskryminacji w relacjach międzykulturowych
- Poznanie sposobów zapobiegania stereotypom, uprzedzeniom i dyskryminacji w relacjach międzykulturowych

L

**Czas trwania:** 8 godzin dydaktycznych

## Komunikacja międzykulturowa:

- Rozwijanie umiejętności efektywnej komunikacji w różnych kontekstach międzykulturowych (edukacyjnym, zawodowym, prywatnym)
- Pogłębienie wiedzy nt. wymiarów kultury, stereotypów i uprzedzeń oraz zrozumienie ich wpływu na współpracę międzykulturową
- Zrozumienie i pogłębienie umiejętności analizowania wartości, norm i zachowań występujących w różnych kulturach
- Doskonalenie umiejętności odczytywania komunikatów zgodnie z obowiązującym w danej kulturze kodem komunikacyjnym
- Doskonalenie umiejętności radzenia sobie z nieporozumieniami i trudnymi sytuacjami w różnych kontekstach międzykulturowych

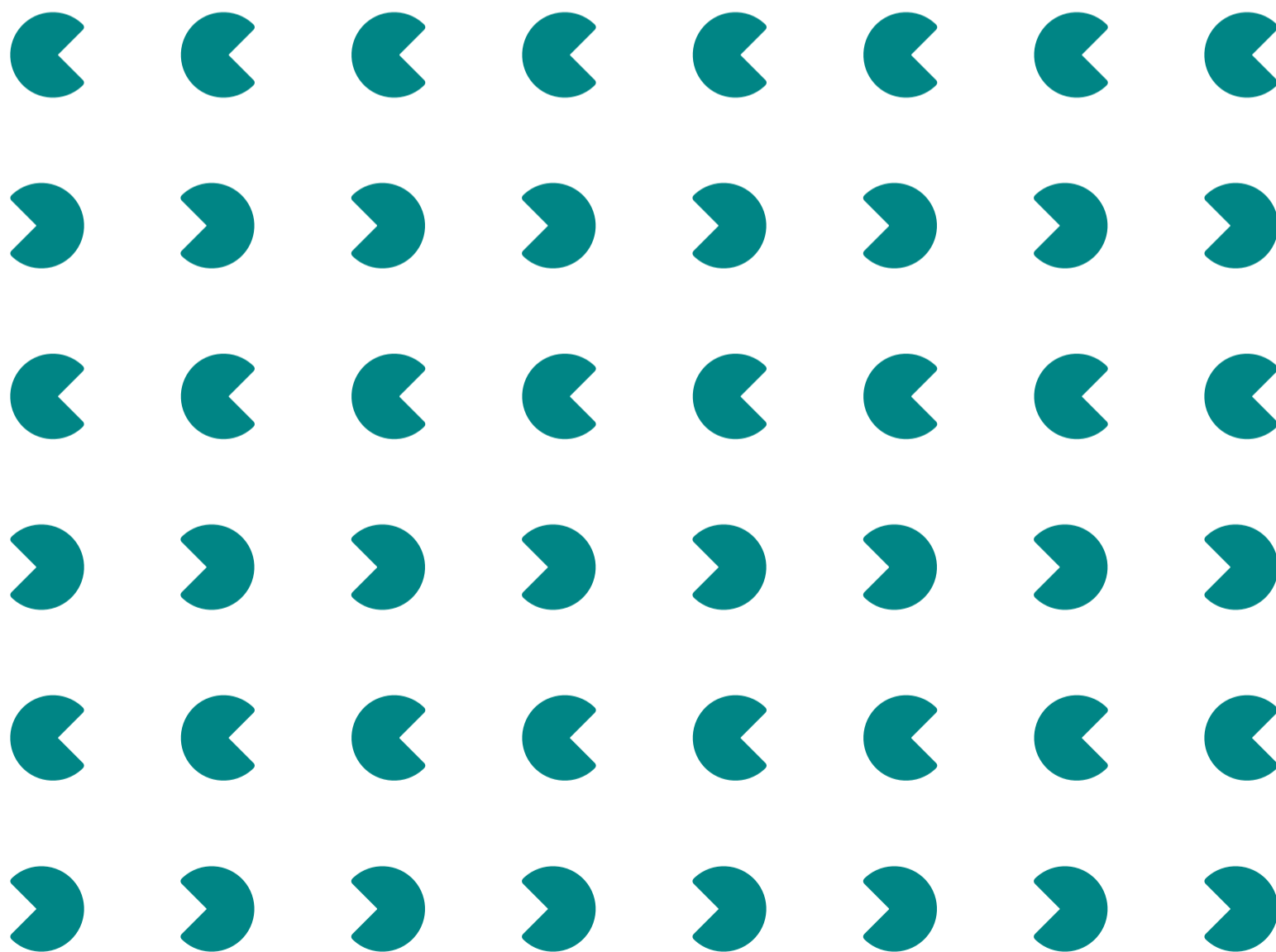
L

**Czas trwania:** 8 godzin dydaktycznych

## EWALUACJA WARSZTATÓW

Każdorazowo po zakończeniu modułu zajęcia są ewaluowane przez studentki/ów oraz przez osoby prowadzące warsztaty. **Celem ewaluacji jest utrzymywanie wysokiej jakości realizowanych warsztatów**, jak również wypracowanie rekomendacji służących zmianie/lepszemu dostosowaniu programu i metodyki do potrzeb uczestników i uczestniczek.

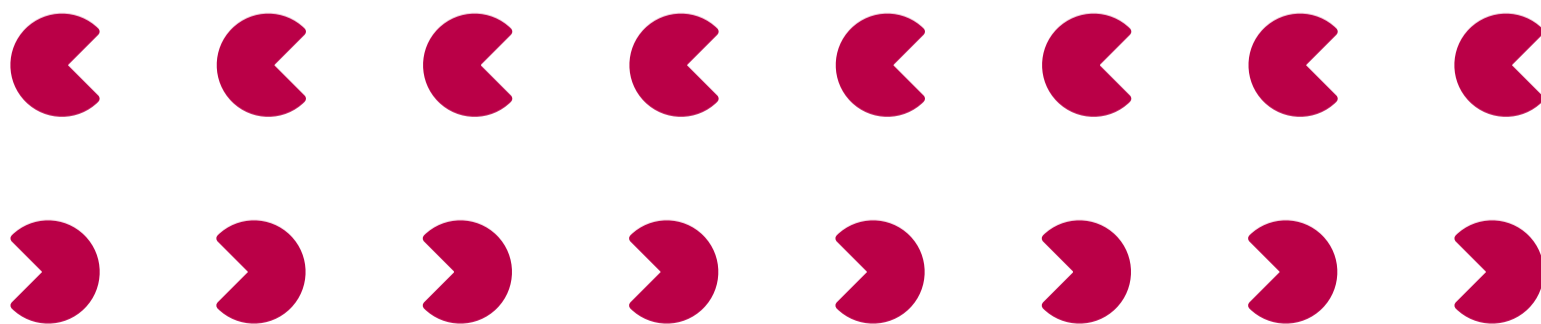
**Po zakończeniu roku akademickiego** powstaje ewaluacja zbiorcza, w efekcie której zostają wypracowane i spisane rekomendacje dotyczące dalszego rozwoju projektu.





# Warunki uczestnictwa uczelnii w projekcie

- **uczelnia nie ponosi kosztów prowadzenia zajęć** – wynagrodzenie osób prowadzących zapewnione jest przez instytucje koordynujące projekt – FRSE i PNWM;
- uczelnia we współpracy z prowadzącymi uzgadnia termin zajęć; uczelnia zapewnia promocję projektu wśród swoich studentek i studentów;
- uczelnia organizuje grupę liczącą **nie mniej niż 15 i nie więcej niż 25 osób**;
- uczelnia udostępnia salę do prowadzenia warsztatów (taką, w której grupa może usiąść w kręgu oraz istnieje możliwość wyniesienia stołów) oraz – w porozumieniu z prowadzącymi – sprzęt i potrzebne materiały (np. rzutnik, ekran, flipchart, papier do flipchartu, tablica suchościeralna);
- uczelnia we współpracy z prowadzącymi uzgadnia formę i termin zaliczenia zajęć (preferowana forma to zaliczenie, bez wystawiania ocen);
- **udział w warsztatach ma charakter dobrowolny** – studenci i studentki sami/same decydują, czy chcą się zapisać na zajęcia;
- studenci i studentki z co najmniej tygodniowym wyprzedzeniem otrzymają od uczelni informację o warsztatowym charakterze zajęć (prowadzonych metodami aktywnymi) oraz ich tematyce;
- szczegółowe warunki uczestnictwa w projekcie ustalone zostaną pomiędzy Fundacją Rozwoju Systemu Edukacji, Polsko-Niemiecką Współpracą Młodzieży a uczelnią biorącą udział w projekcie.





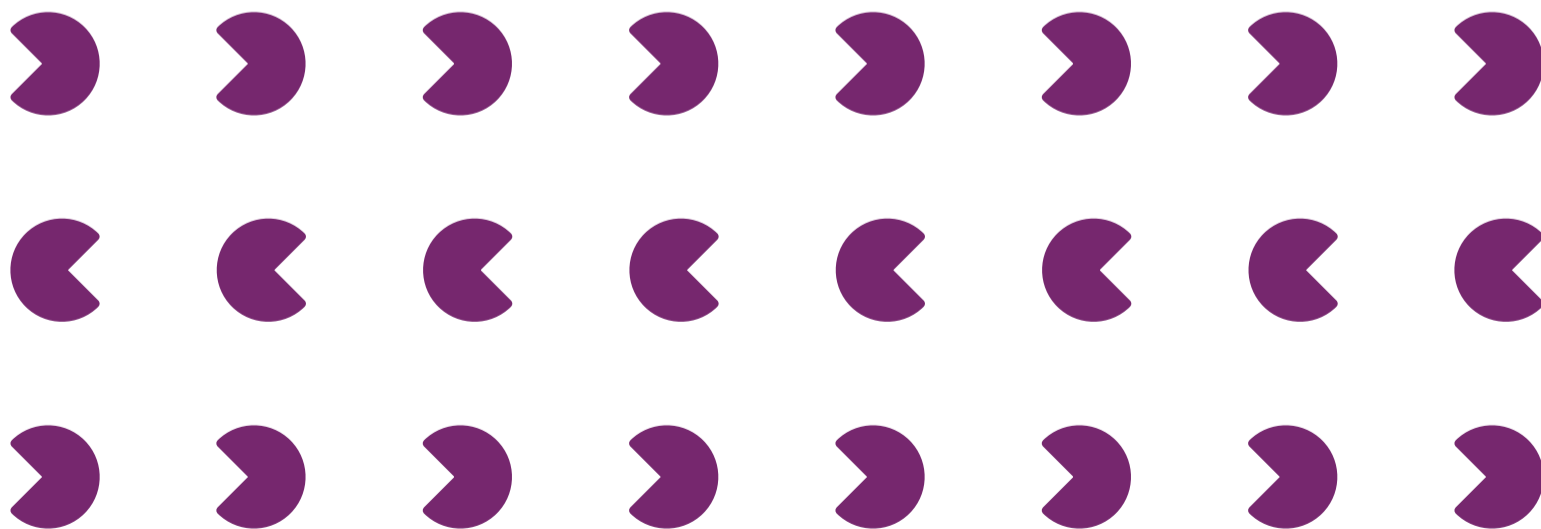


# **Kompetencje rozwijane przez osoby biorące udział w warsztatach**



## WIEDZA

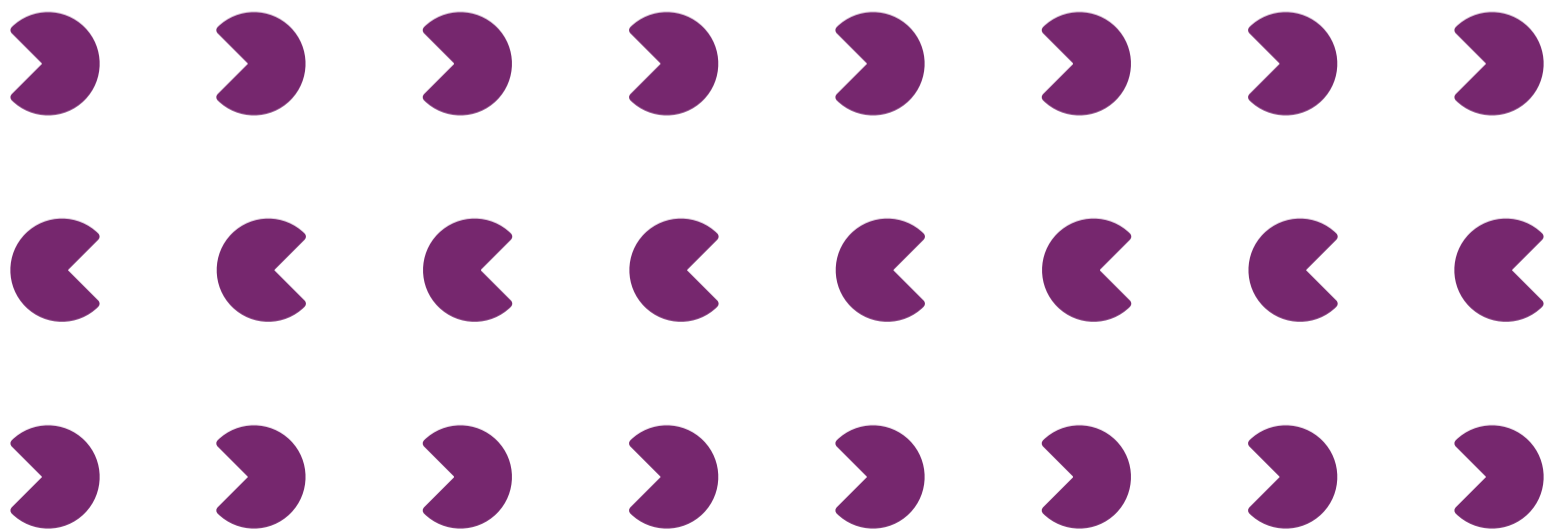
- Poznanie i zrozumienie idei oraz celu edukacji międzykulturowej  
Poznanie idei i wartości edukacji pozaformalnej oraz warsztatowych metod pracy
- Poznanie i zrozumienie najważniejszych pojęć związanych z edukacją międzykulturową
- Poznanie zjawisk występujących na styku kultur, zrozumienie ich wpływu na współpracę międzykulturową oraz poznanie strategii radzenia sobie z nimi
- Pogłębienie wiedzy dotyczącej własnych uwarunkowań kulturowych oraz ich wpływu na postrzeganie świata i zachowanie
- Zwiększenie poziomu wiedzy na temat możliwych nieporozumień w komunikacji międzykulturowej i strategii radzenia sobie z nimi
- Poznanie możliwości realizacji projektów międzykulturowych z wykorzystaniem środków Polsko-Niemieckiej Współpracy Młodzieży oraz programu Erasmus+ Młodzież





## UMIEJĘTNOŚCI

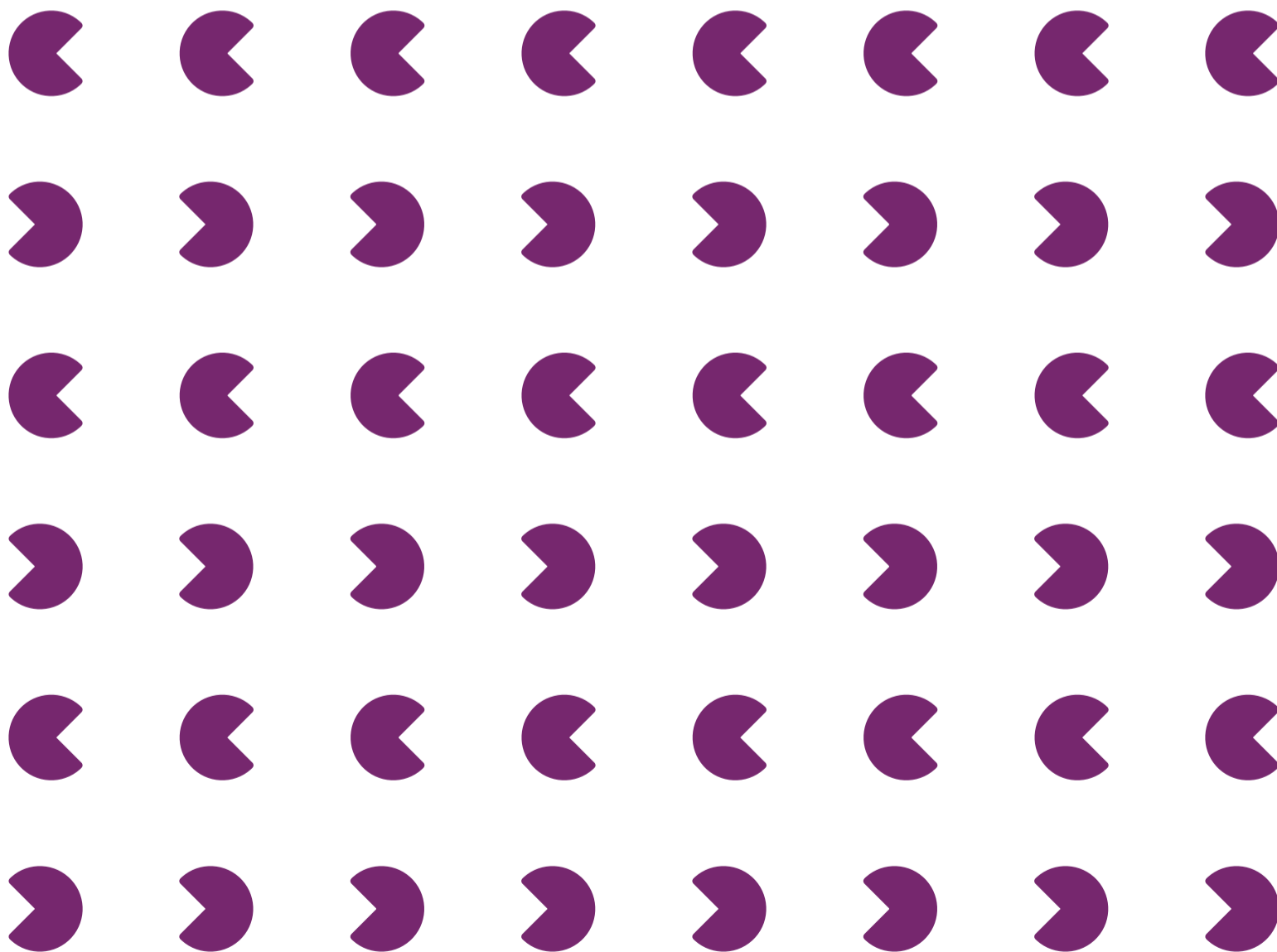
- Umiejętność opisywania i wyjaśniania procesów kulturowych
- Umiejętność nawiązywania i budowania pozytywnych relacji międzykulturowych
- Umiejętność dostosowania swojego zachowania do kontekstu kulturowego, zdolność radzenia sobie w sytuacjach niejednoznacznych
- Rozwinięcie umiejętności efektywnej komunikacji w różnych kontekstach międzykulturowych (edukacyjnym, zawodowym, prywatnym)
- Zrozumienie i pogłębienie umiejętności analizowania wartości, norm i zachowań
- Doskonalenie umiejętności radzenia sobie z nieporozumieniami i trudnymi sytuacjami w różnych kontekstach międzykulturowych
- Zdolność krytycznej refleksji dotyczącej m.in. własnych stereotypowych konstrukcji rzeczywistości
- Umiejętność efektywnej pracy pedagogicznej w szkole oraz klasie międzykulturowej





## POSTAWY

- Świadomość istnienia różnic kulturowych
- Uwrażliwienie na różnorodność kulturową
- Postrzeganie różnorodności jako potencjału
- Otwarta postawa wobec innych kultur
- Akceptacja odmiennych punktów widzenia

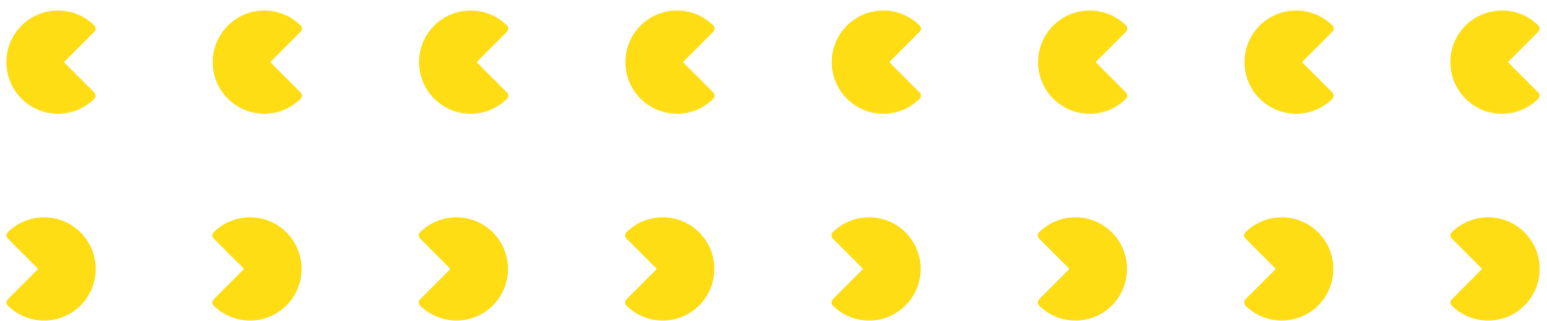




# **Korzyści dla uczelni biorącej udział w projekcie**

## Uczelnie, które zdecydują się na udział w warsztatach:

- zwiększą swoją przewagę konkurencyjną nad innymi uczelniami poprzez **urozmaicenie oferty edukacyjnej** oraz dostosowanie jej do **strategii „EUROPA 2020. Strategia na rzecz inteligentnego i zrównoważonego rozwoju sprzyjającego włączeniu społecznemu”**, co może przyczynić się do wzrostu pozycji uczelni w rankingach;
- uatrakcyjnią swoją ofertę zajęć pod kątem merytorycznym i metodycznym, wprowadzając do programu akademickiego warsztaty prowadzone metodami edukacji pozaformalnej;
- poprzez wspieranie rozwoju kompetencji międzykulturowych u swoich studentek/ów stworzą u siebie środowisko sprzyjające uczeniu się i wymianie międzykulturowej;
- nawiążą/zintensyfikują współpracę z Fundacją Rozwoju Systemu Edukacji (FRSE), co w przyszłości może zaowocować dalszymi zaproszeniami na szkolenia, konferencje oraz staże;
- nawiążą/zintensyfikują współpracę z Polsko-Niemiecką Współpracą Młodzieży (PNWM), co później da im możliwość uczestniczenia w pozostałej ofercie programowej tej instytucji: szkoleniach, konferencjach, hospicjach dla nauczycieli;
- **będą miały możliwość skorzystania z oferty warsztatów bez ponoszenia kosztów prowadzenia zajęć.**



## NOTY O ORGANIZATORACH



**Fundacja Rozwoju Systemu Edukacji (FRSE)** – jej głównym celem jest wspieranie działań związanych z reformą i rozwojem edukacji w Polsce. Od początku swojej działalności FRSE zajmuje się zarządzaniem europejskimi programami wspierającymi modernizację systemu oświaty. Realizowany przez Fundację program Erasmus+ oferuje wsparcie finansowe dla instytucji i organizacji działających w obszarze edukacji i szkoleń, młodzieży oraz sportu w Europie. **Erasmus+ Młodzież** to sektor realizujący działania programu Erasmus+ skierowane do młodzieży, osób z nią pracujących oraz organizacji działających na jej rzecz, a także do firm i instytucji mogących mieć wpływ na rozwój edukacji pozaformalnej. Więcej informacji na stronie:

**[www.erasmusplus.org.pl/mlodziej/](http://www.erasmusplus.org.pl/mlodziej/)**



**Polsko-Niemiecka Współpraca Młodzieży (PNWM)** – instytucja powołana w 1991 roku przez rządy Polski i Niemiec. Jej głównym celem jest finansowe i merytoryczne wspieranie dwu- i trójstronnych spotkań młodzieży, które mają za zadanie pogłębiać i ulepszać zrozumienie między młodymi ludźmi z różnych krajów. PNWM posiada status organizacji międzynarodowej. Fundusze na działalność PNWM pochodzą od rządów Rzeczypospolitej Polskiej oraz Republiki Federalnej Niemiec. Więcej informacji na stronie: **[www.pnwm.org](http://www.pnwm.org)**

## KONTAKT

### Koordynatorka projektu

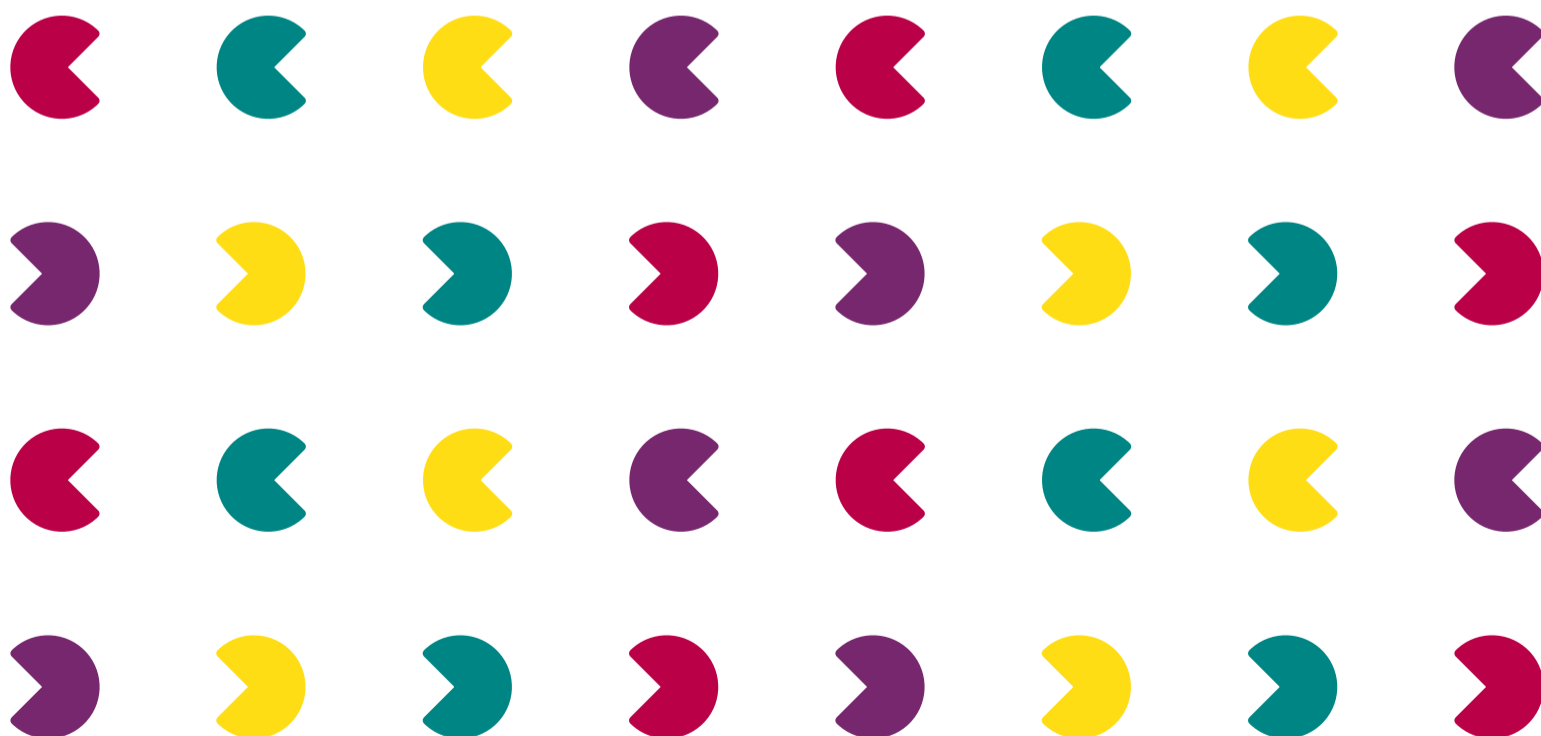
- Elżbieta Kielak  
[miedzyinnymi@frse.org.pl](mailto:miedzyinnymi@frse.org.pl)

### Program Erasmus+ Młodzież

- Bożena Kiluk  
[bkiluk@frse.org.pl](mailto:bkiluk@frse.org.pl)
- Julita Skomorowska  
[jskomorowska@frse.org.pl](mailto:jskomorowska@frse.org.pl)

### Polsko-Niemiecka Współpraca Młodzieży

- Jarosław Brodowski  
[brodowski@pnwm.org](mailto:brodowski@pnwm.org)





## WSPÓŁPRACOWALIŚMY Z:

- Akademią Pedagogiki Specjalnej w Warszawie,
- Chrześcijańską Akademią Teologiczną w Warszawie,
- Europejską Akademią Dyplomacji w Warszawie,
- Państwową Wyższą Szkołą im. Papieża Jana Pawła II w Białej Podlaskiej,
- Państwową Wyższą Szkołą Informatyki i Przedsiębiorczości w Łomży,
- Państwową Wyższą Szkołą Zawodową w Koninie,
- Państwową Wyższą Szkołą Zawodową w Nysie,
- Państwową Wyższą Szkołą Zawodową w Raciborzu,
- Państwową Wyższą Szkołą Zawodową w Tarnowie,
- Szkołą Wyższą Psychologii Społecznej w Warszawie (Instytut Anglistyki),
- Uniwersytetem im. Adama Mickiewicza w Poznaniu (Wydział Psychologii),
- Uniwersytetem Jagiellońskim w Krakowie,
- Uniwersytetem Kardynała Stefana Wyszyńskiego w Warszawie,
- Uniwersytetem Łódzkim (Wydział Psychologii),
- Uniwersytetem Szczecińskim,
- Uniwersytetem Warmińsko-Mazurskim w Olsztynie,
- Uniwersytetem Warszawskim (Wydział Pedagogiczny, Instytut Germanistyki, Kolegium Nauczycielskie, Instytut Profilaktyki Społecznej i Resocjalizacji),
- Uniwersytetem Zielonogórskim,
- Wyższą Szkołą Bankową we Wrocławiu,
- Wyższą Szkołą Ekonomiczno-Humanistyczną we Włocławku.

